

Pirámides de población

El estudio de la demografía siempre ha sido un elemento fundamental en todos los aspectos macroeconómicos de un país. Hoy en día, la difusión de los datos así como contar con herramientas informáticas poderosas y accesibles abre la posibilidad de utilizar esta información para decisiones de orden micro, que van desde la gestión municipal hasta ver como debería ir variando los productos que se ofrecen en una tienda de barrio.

Argongra ha desarrollado una herramienta web que permite que cualquier persona pueda obtener esta información de una forma fácil y rápida.

Geomarketing Portal

Geomarketing Portal es una página web donde de una forma gráfica e interactiva un usuario puede obtener información de cómo se distribuye la población en una zona a su elección.

Esta página es accesible a través del portal de desarrollos de Argongra cuya dirección web es:

<http://labs.argongra.com>

En esta dirección se pueden ver varios de los visualizadores de datos que ha desarrollado Argongra y entre ellos el de interés en esta aplicación:


[Geomarketing Portal](#)

Utilidades de Geomarketing Portal.

Geomarketing Portal, permite:

Visualizar diversa información geográfica a distintas escalas. Por un lado está la información base (Base Layers) que es cartografía base que ayuda a posicionarse y a entender los resultados. Por otro lado está lo que podría llamarse información socioeconómica (Overlays). Se puede escoger una sola cartografía base pero cualquier combinación de overlays que se desee.

Independientemente de esta información existen herramientas que permiten tanto controlar la visualización como obtener información adicional.

La herramienta que permite obtener las pirámides de población es la denominada Population .

Esta herramienta permite dibujar un polígono sobre el mapa y obtener la pirámide de población que vive en esa área.

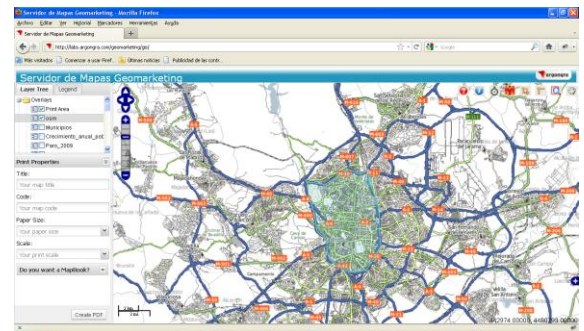


Figura 1.- Con la herramienta "Population" se ha dibujado un polígono que corresponde a la zona de Madrid que está dentro del perímetro de la M-30.

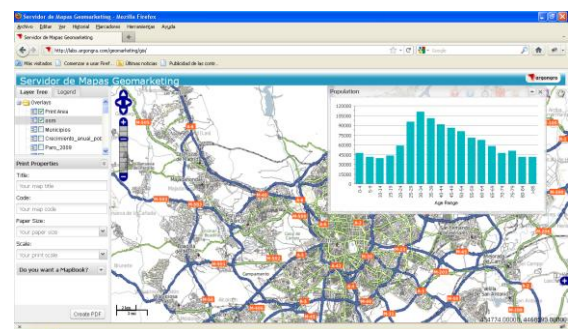


Figura 2.- Respuesta a la solicitud de información realizada.

Un ejemplo

Cómo varía la población en Madrid, todo el mundo sabe que una gran área metropolitana como es Madrid tiene barrios de muy distinto nivel socioeconómico, pero ¿tiene esto influencia en las pirámides poblacionales?

Utilicemos **Geomarketing Portal** para averiguarlo, se compararán 5 zonas del área metropolitana de Madrid. Las zonas escogidas presentan diferencias de nivel de vida, de época de desarrollo, etc. .

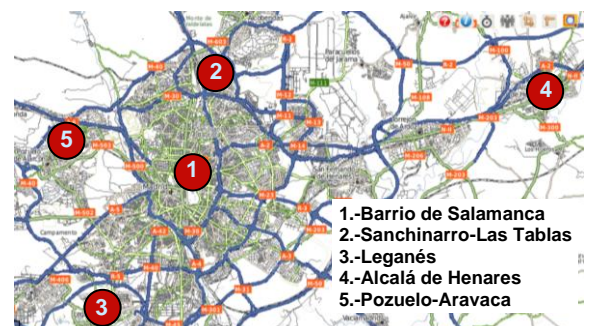


Figura 3.- Áreas donde se comparan las pirámides poblacionales

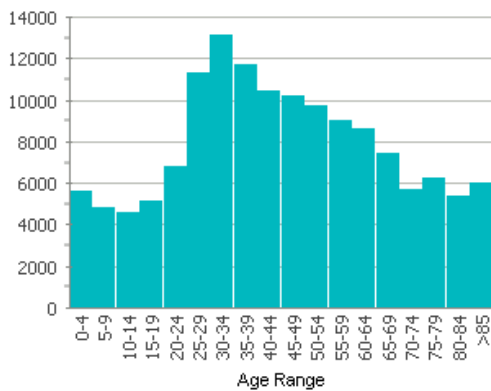


Figura 4.- Pirámide de población en el Barrio de Salamanca.

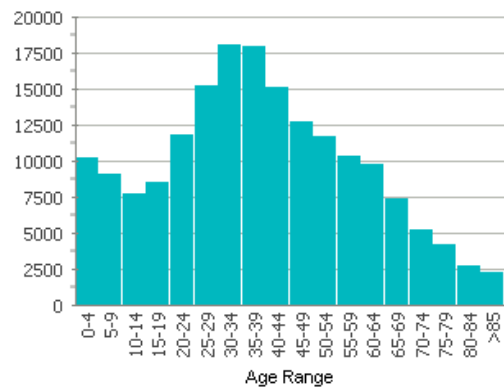


Figura 7.- Pirámide en Alcalá de Henares.

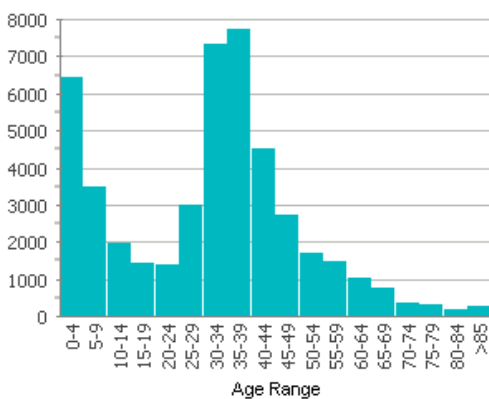


Figura 5.- Pirámide en Sanchinarro- Las Tablas.

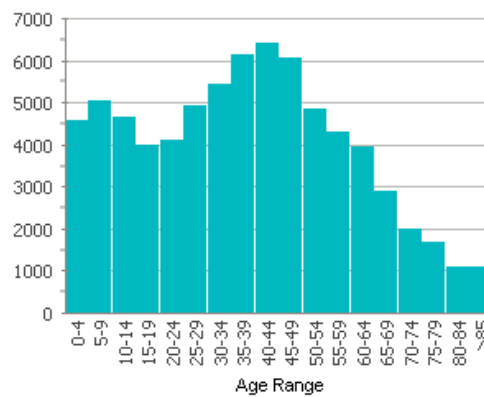


Figura 8.- Pirámide en Pozuelo de Alarcón - Aravaca.

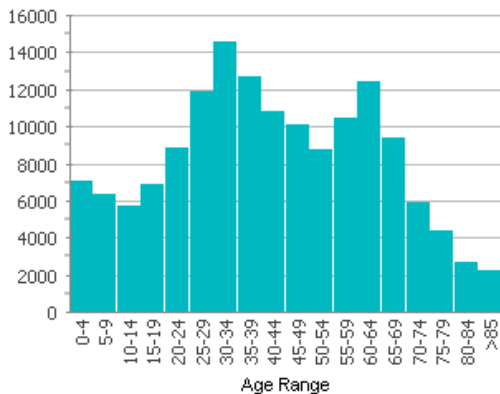


Figura 6.- Pirámide Leganés.

La comparación de estas cinco pirámides de población hace evidente las diferencias existentes y que estas diferencias también se dan en zonas de niveles económicos parecidos.

Esta información es fundamental a la hora de adaptar la oferta de bienes y servicios de cualquier negocio, pero también lo es para la planificación de los servicios públicos, desde los sanitarios hasta el transporte

Por último se quiere comparar estas pirámides con las existentes en zonas rurales (suroeste de la Provincia de Soria), las conclusiones parecen fáciles de obtener.

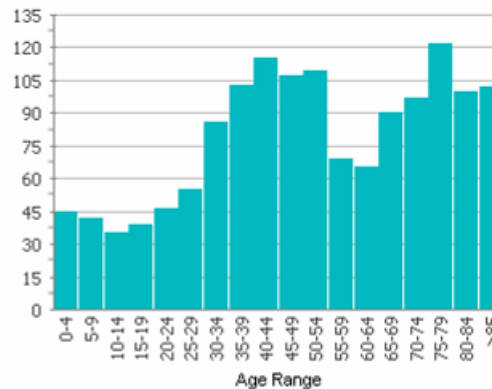


Figura 8.- Pirámide de población en el suroeste de la provincia de Soria.